



# Ceník 2024

Betonové směsi a speciální produkty



## CEMEX Malešice s.r.o.

Teplárenská 608/11, 108 00 Praha 10 - Malešice  
IČO: 630 73 978, DIČ: CZ630 73 978

### Dispečink betonárny pro objednávky dodávek:

Tel.: +420 602 663 414  
betonarna.malesice@cemex.com

### Manažer kvality:

Milan Strakoš  
Tel.: +420 724 047 471  
laborator.malesice@cemex.com

### Obchodní zástupce:

Šimon Franta  
Tel.: +420 605 477 405  
obchod.malesice@cemex.com

### Vedoucí výroby:

Pavel Čudakov  
Tel.: +420 606 629 592  
pavel.cudakov@cemex.com

Vybrané speciální produkty  
z portfolia CEMEX  
v České republice:

**ANHYLEVEL**  
**CEMLEVEL**  
**COMPACTON**  
**POROFLOW**  
**READYMALT**



# CENÍK BETONU 2024

Platný od 1. 1. 2024 (ceny v Kč za 1 m<sup>3</sup>, DPH je účtováno ve výši 21 %)

## Cementové zboží

### KONSTRUKČNÍ BETONY podle ČSN EN 206 + A2 a ČSN P 73 2404

| Pevnostní třída | Stupně vlivu prostředí     | S1 D <sub>max</sub> 16 mm |            | S3 D <sub>max</sub> 16 mm |            | S4 D <sub>max</sub> 22 mm |            |
|-----------------|----------------------------|---------------------------|------------|---------------------------|------------|---------------------------|------------|
|                 |                            | bez DPH                   | včetně DPH | bez DPH                   | včetně DPH | bez DPH                   | včetně DPH |
| C 8/10          | X0                         | 2 525                     | 3 055      | 2 575                     | 3 116      | 2 625                     | 3 176      |
| C 12/15         | X0                         | 2 690                     | 3 255      | 2 740                     | 3 315      | 2 790                     | 3 376      |
| C 16/20         | X0, XC1-2                  | 2 860                     | 3 461      | 2 910                     | 3 521      | 2 960                     | 3 582      |
| C 20/25         | X0, XC1-2                  | 3 060                     | 3 703      | 3 110                     | 3 763      | 3 160                     | 3 824      |
|                 | XC3                        | 3 110                     | 3 763      | 3 160                     | 3 824      | 3 210                     | 3 884      |
| C 25/30         | X0, XC1-2                  | 3 240                     | 3 920      | 3 290                     | 3 981      | 3 340                     | 4 041      |
| C 25/30         | XC3-4, XD1-2, XF1, XA1     |                           |            | 3 340                     | 4 041      | 3 390                     | 4 102      |
|                 | XA2                        |                           |            |                           |            | 3 410                     | 4 126      |
|                 | XF2-3                      |                           |            |                           |            | 3 750                     | 4 538      |
| C 30/37         | X0, XC1-4, XD1-2, XF1, XA1 |                           |            |                           |            | 3 680                     | 4 453      |
|                 | XA2                        |                           |            |                           |            | 3 700                     | 4 477      |
|                 | XD3, XA3                   |                           |            |                           |            | 3 790                     | 4 586      |
|                 | XF2-4                      |                           |            |                           |            | 4 020                     | 4 864      |
| C 35/45         | X0, XC1-4, XD1-2, XF1, XA1 |                           |            |                           |            | 4 010                     | 4 852      |
|                 | XA2                        |                           |            |                           |            | 4 030                     | 4 876      |
|                 | XD3, XA3                   |                           |            |                           |            | 4 120                     | 4 985      |
|                 | XF2-4                      |                           |            |                           |            | 4 330                     | 5 239      |

Pro snadnější ukládání betonové směsi, případně pro lepší čerpatelnost, jsou všechny receptury navrženy s max. velikostí zrna do 16 mm.

### BETONY PRO SPECIÁLNÍ GEOTECHNICKÉ PRÁCE (piloty a podzemní stěny)

| Označení výrobku          | Pilota ukládání suché prostředí |            | Označení výrobku          | Pilota ukládání mokré prostředí* |            |
|---------------------------|---------------------------------|------------|---------------------------|----------------------------------|------------|
|                           | S4 D <sub>max</sub> 22 mm       |            |                           | S4 D <sub>max</sub> 22 mm        |            |
|                           | bez DPH                         | včetně DPH |                           | bez DPH                          | včetně DPH |
| C25/30; XA2; pilota suchá | 3 605                           | 4 362      | C25/30; XA2; pilota mokrá | 3 705                            | 4 483      |
| C30/37; XA2; pilota suchá | 3 705                           | 4 483      | C30/37; XA2; pilota mokrá | 3 805                            | 4 604      |

\* pod vodou nebo pod ochranou kapalinou

V případě, že je vliv prostředí XA2 vyvolán síranovou agresivitou, musí být použitý síranovzdorný cement. Informujte předem betonárnu a konzultujte s technologem.

## Cementové mazaniny

| Označení výrobku | Konzistence | D <sub>max</sub> 4 mm | bez DPH | včetně DPH | Označení výrobku | Konzistence | D <sub>max</sub> 4 mm | bez DPH | včetně DPH |
|------------------|-------------|-----------------------|---------|------------|------------------|-------------|-----------------------|---------|------------|
| CM 10            | S1          | 4                     | 2 605   | 3 152      | CM 20            | S1          | 4                     | 2 940   | 3 557      |
|                  | S2          | 4                     | 2 655   | 3 213      |                  | S2          | 4                     | 2 990   | 3 618      |
| CM 12            | S1          | 4                     | 2 725   | 3 297      | CM 25            | S1          | 4                     | 3 145   | 3 805      |
|                  | S2          | 4                     | 2 775   | 3 358      |                  | S2          | 4                     | 3 195   | 3 866      |
| CM 15            | S1          | 4                     | 2 780   | 3 364      | CM 30            | S1          | 4                     | 3 370   | 4 078      |
|                  | S2          | 4                     | 2 830   | 3 424      |                  | S2          | 4                     | 3 420   | 4 138      |

### Stupně konzistence dle ČSN EN 206 + A2

| KONZISTENCE |            |
|-------------|------------|
| S1          | 10 až 40   |
| S2          | 50 až 90   |
| S3          | 100 až 150 |
| S4          | 160 až 210 |

■ Betony s nutností vibrace

■ Compacton



## Betony vyšších pevnostních tříd

| Označení výrobku |                                  | D <sub>max</sub> 16 mm |            |
|------------------|----------------------------------|------------------------|------------|
|                  |                                  | bez DPH                | včetně DPH |
| C40/50; XD3; F5  | vyhovuje i X0, XC1-4, XD1-2, XA1 | 4 255                  | 5 149      |
| C45/55; XD3; F5  | vyhovuje i X0, XC1-4, XD1-2, XA1 | 4 555                  | 5 512      |
| C50/60; XD3; F5  | vyhovuje i X0, XC1-4, XD1-2, XA1 | 4 700                  | 5 687      |

## Samozhutnitelné betony SCC

| Označení výrobku  | SCC betony dle ČSN EN 206 + A2 a ČSN P 73 2404 | Konzistence | D <sub>max</sub> 16 mm |            |
|-------------------|--|-------------|------------------------|------------|
|                   |  |             | bez DPH                | včetně DPH |
| SCC; C 25/30; XC2 | vyhovuje i X0 a XC1                            | SF2         | 3 690                  | 4 465      |
| SCC; C 25/30; XA2 | vyhovuje i X0, XC1-4, XD1-2, XA1               | SF2         | 3 760                  | 4 550      |
| SCC; C 30/37; XF1 | vyhovuje i X0, XC1-4, XD1-2, XA1-2             | SF2         | 4 030                  | 4 876      |
| SCC; C 35/45; XD3 | vyhovuje i X0, XC1-4, XD1-2, XA1-2, XF1        | SF2         | 4 620                  | 5 590      |

- /// Samovolné zhutnění vlivem působení vlastní hmotnosti, snížením povrchového napětí a upravenou reologií směsi.
- /// Spolehlivé vyplnění a odvzdušnění celého objemu bednění bez vibrování.
- /// Vysoká prostupnost velmi hustým armováním.
- /// Nevzniká nebezpečí segregace (sedání) kameniva a povrchového krvácení betonu.
- /// Dokonalé spolupůsobení s výztuží a dosažení vysokých hodnot finálních pevností.
- /// Vysoká přesnost realizovaných plošných konstrukcí.

## Materiály na cesty a silnice

### Mezerovitý beton

| Označení výrobku | D <sub>max</sub> | Konzistence | Cena v Kč za 1 m <sup>3</sup> |         |
|------------------|------------------|-------------|-------------------------------|---------|
|                  |                  |             | bez DPH                       | vč. DPH |
| MCB8             | 22               | S1          | 2 400                         | 2 904   |

### Prolévané vrstvy

| Označení výrobku | D <sub>max</sub> | Konzistence | Cena v Kč za 1 m <sup>3</sup> |         |
|------------------|------------------|-------------|-------------------------------|---------|
|                  |                  |             | bez DPH                       | vč. DPH |
| ŠCM              | 4                | S3          | 2 450                         | 2 965   |

### Cementopílkové suspenze

| Označení výrobku     | Konzistence | Cena v Kč za 1 m <sup>3</sup> |         |
|----------------------|-------------|-------------------------------|---------|
|                      |             | bez DPH                       | vč. DPH |
| PSu; C0, 8/1 (CPS 1) | S5          | 2 600                         | 3 146   |
| PSu; C1, 5/2 (CPS 2) | S5          | 2 735                         | 3 309   |
| PSu; C4/5 (CPS 5)    | S5          | 2 885                         | 3 491   |

Alternativou cementopílkových suspenzí je POROFLOW VP, které je dostupné na jiných betonárnách.

### Stabilizační podklady (SC / SP)

| Označení výrobku | D <sub>max</sub> | Konzistence | Cena v Kč za 1 m <sup>3</sup> |         |
|------------------|------------------|-------------|-------------------------------|---------|
|                  |                  |             | bez DPH                       | vč. DPH |
| C1, 5/2          | 22               | S1          | 2 115                         | 2 559   |
| C3/4             | 22               | S1          | 2 145                         | 2 595   |
| C5/6             | 22               | S1          | 2 175                         | 2 632   |
| C8/10            | 22               | S1          | 2 210                         | 2 674   |

## Pravidla pro zpracování Vašich objednávek

1. Dodávku zboží je nutné objednat nejpozději předchozí den před požadovanou dodávkou, a to do 12:00 hod. V případě, že je požadovaný den a hodina již obsazena, nabídneme dispečink betonárny zákazníkovi nejbližší další možný termín dodávky.
2. **Objednávky nad 200 m<sup>3</sup>** je třeba potvrdit jak písemně, tak telefonicky.
3. **Pozdní objednávku** učiněnou po 12:00 hod. před dnem požadované dodávky nemůžeme garantovat. Pokud však nevyhnutelně potřebujete na další den dodávku, můžeme se na akceptaci pozdní objednávky dohodnout dle aktuálních možností betonárny.
4. V případě potřeby si můžete za příplatek objednat i **betonáž mimo běžnou pracovní dobu** (po 18:00 hod. nebo ve dnech pracovního klidu).
5. Při pozdních zrušeních betonáží vzniká mnoho nákladů spojených s přípravou, výrobou a distribucí, proto je pozdní zrušení betonáže zpoplatněné. Za **pozdní zrušení objednávky** se považuje zrušení po 12:00 hod. **předchozího dne** před sjednanou betonáží.

Kompletní seznam služeb a jejich sazeb najdete v ceníku společnosti CEMEX Malešice s.r.o.

Dodávky se řídí platnými Všeobecnými prodejními a dodacími podmínkami společnosti CEMEX Malešice s.r.o.

# Doprava a čerpání

## CENÍK DOPRAVY BETONOVÝCH SMĚSÍ AUTODOMÍCHAVAČEM

včetně nakládky a vykládky na staveništi do 30 minut

| Pásmo | Vzdálenost (betonárna – stavba a zpět) | Sazba za dopravu (Kč/m <sup>3</sup> ) |         |
|-------|--|---------------------------------------|---------|
|       |  | bez DPH                               | vč. DPH |
| 5     | do 5 km                                | 205                                   | 248     |
| 8     | 5–8 km                                 | 220                                   | 266     |
| 10    | 8–10 km                                | 245                                   | 296     |
| 13    | 10–13 km                               | 285                                   | 345     |
| 15    | 13–15 km                               | 315                                   | 381     |
| 18    | 15–18 km                               | 350                                   | 424     |
| 20    | 18–20 km                               | 380                                   | 460     |
| 23    | 20–23 km                               | 420                                   | 508     |
| 25    | 23–25 km                               | 450                                   | 545     |

| Pásmo | Vzdálenost (betonárna – stavba a zpět) | Sazba za dopravu (Kč/m <sup>3</sup> ) |         |
|-------|--|---------------------------------------|---------|
|       |  | bez DPH                               | vč. DPH |
| 28    | 25–28 km                               | 475                                   | 575     |
| 30    | 28–30 km                               | 500                                   | 605     |
| 33    | 30–33 km                               | 535                                   | 647     |
| 35    | 33–35 km                               | 550                                   | 666     |
| 38    | 35–38 km                               | 575                                   | 696     |
| 40    | 38–40 km                               | 605                                   | 732     |
| 45    | 40–45 km                               | 650                                   | 787     |
| 50    | 45–50 km                               | 695                                   | 841     |
| 55    | 50–55 km                               | 750                                   | 908     |

| Pásmo | Vzdálenost (betonárna – stavba a zpět) | Sazba za dopravu (Kč/m <sup>3</sup> ) |         |
|-------|--|---------------------------------------|---------|
|       |  | bez DPH                               | vč. DPH |
| 60    | 55–60 km                               | 800                                   | 968     |
| 65    | 60–65 km                               | 855                                   | 1 035   |
| 70    | 65–70 km                               | 895                                   | 1 083   |
| 75    | 70–75 km                               | 940                                   | 1 137   |
| 80    | 75–80 km                               | 990                                   | 1 198   |
| 85    | 80–85 km                               | 1 035                                 | 1 252   |
| 90    | 85–90 km                               | 1 080                                 | 1 307   |
| 95    | 90–95 km                               | 1 125                                 | 1 361   |
| 100   | 95–100 km                              | 1 185                                 | 1 434   |
|       | každých 5 km                           | + 45                                  | + 55    |

Doprava autodomíchačem je účtována podle skutečně přepraveného množství, minimálně však jako 6 násobek jednotlivé sazby za pásmo.

| Ceník příplatků dopravy betonových směsí autodomíchačem   | bez DPH | vč. DPH |
|---|---------|---------|
| Prostoj při vykládce od okamžiku příjezdu vozidla na staveniště do ukončení vykládky (bez mytí vozidla) delší než 30 min., resp. 60 min. u speciálních produktů (Kč/započatých 15 min.) | 250     | 303     |
| Použití autodomíchače s dopravním pásem – sazba je účtována od okamžiku příjezdu vozidla na staveniště do doby jeho odjezdu včetně umytí dopravního pásu (Kč/započatá čtvrt hodina)     | 450     | 545     |
| Použití výpustné (přídavné) roury nebo čtvrtého a pátého koryta (Kč/m <sup>3</sup> )  | 50      | 61      |

## CENÍK VÝKONU ČERPADEL

| Čerpadla betonu | Přistavení čerpadla na stavbu a zpět (Kč) |         | Výkon čerpadla od příjezdu do odjezdu (Kč/¼ hod) |         | Sazba za přečerpaný m <sup>3</sup> (Kč/m <sup>3</sup> ) |         |         |
|-----------------|---|---------|--|---------|---|---------|---------|
|                 | Délka výložníku                           | bez DPH | vč. DPH  | bez DPH | vč. DPH   | bez DPH | vč. DPH |
| PUMI*           |   | 2 500   | 3 025  | 570     | 690   | 50      | 61      |
| 24 m            |   | 2 655   | 3 213  | 650     | 787   |         |         |
| 28 m            |   | 2 655   | 3 213  | 740     | 895   |         |         |
| 32 m            |   | 2 655   | 3 213  | 770     | 932   |         |         |
| 34 m            |   | 2 655   | 3 213  | 770     | 932   | 25      | 30      |
| 36 m            |   | 3 300   | 3 993  | 770     | 932   | 25      | 30      |
| 39 m            |   | 3 300   | 3 993  | 825     | 998   | 35      | 42      |
| 42 m            |   | 3 300   | 3 993  | 845     | 1 022   | 45      | 54      |
| 46 m            |   | 3 980   | 4 816  | 1 010   | 1 222   | 55      | 67      |
| 52 m            |   | smluvní | smluvní  | 1 180   | 1 428   | 65      | 79      |
| 58 m            |   | smluvní | smluvní  | 1 450   | 1 755   | 80      | 97      |

Čekání záložního čerpadla se účtuje ve výši 70% z hodinové sazby výkonu požadovaného čerpadla na stavbě.

Doprava betonu strojem PUMI je možná do objemu max. 5,5 m<sup>3</sup> betonové směsi v závislosti na typu vozidla. Doprava betonu strojem PUMI není účtována. Způsob účtování stroje PUMI je podmíněn celkovým rozsahem dodávky (max. 12 m<sup>3</sup>) a dobou zpracovatelnosti betonové směsi. U dodávek nad 12 m<sup>3</sup> je stroj PUMI účtován jako čerpadlo 28 m.

\* Dostupnost PUMI ověřte na dispečinku betonárny.

| Stabilní čerpadla                                    | Přistavení čerpadla na stavbu a zpět (Kč) |         | Výkon čerpadla na stavbě od příjezdu do odjezdu (Kč/¼ hod) |         | Sazba za přečerpaný m <sup>3</sup> (Kč/m <sup>3</sup> ) |         |         |
|--|---|---------|--|---------|---|---------|---------|
|  | Délka výložníku                           | bez DPH | vč. DPH  | bez DPH | vč. DPH   | bez DPH | vč. DPH |
| Čerpadlo šnekové                                     |   | 1 740   | 2 105  | 400     | 484   | 45      | 54      |
| Čerpadlo pístové (betony s D <sub>max</sub> do 8 mm) |   | 2 000   | 2 420  | 545     | 659   | 65      | 79      |

| Příplatky  | bez DPH | vč. DPH | Příplatky   | bez DPH | vč. DPH |
|--|---------|---------|---|---------|---------|
| Mytí čerpadla na závodě (kompletní mytí čerpadla, včetně odstranění a recyklace zbytkového betonu na závodě) | 2 100   | 2 541   | Čerpání betonu stabilním čerpadlem (Kč/m <sup>3</sup> ) (při použití kameniva nad 8 mm) | 110     | 133     |
| Přídavné potrubí (Kč/bm)   | 115     | 139     | Čerpání drátkobetonu (Kč/přečerpaný m <sup>3</sup> )**                                  | 35      | 42      |
| Hadice ke stabilním čerpadlům Ø 50/65 m* – dostupné na vyžádání (Kč/bm)                                      | 25      | 30      | Pozdní zrušení objednávky čerpadla (24 h)   | 2 625   | 3 176   |
| Gumová hadice Ø 75/125 mm (Kč/bm)  | 135     | 163     | Zbytečný výjezd čerpadla  | 5 250   | 6 353   |
|  |         |         | Použití rozjezdové chemikálie (1 dávka)   | 300     | 363     |

\*\* Minimální průměr potrubí a hadic pro čerpání drátkobetonu je 100 mm

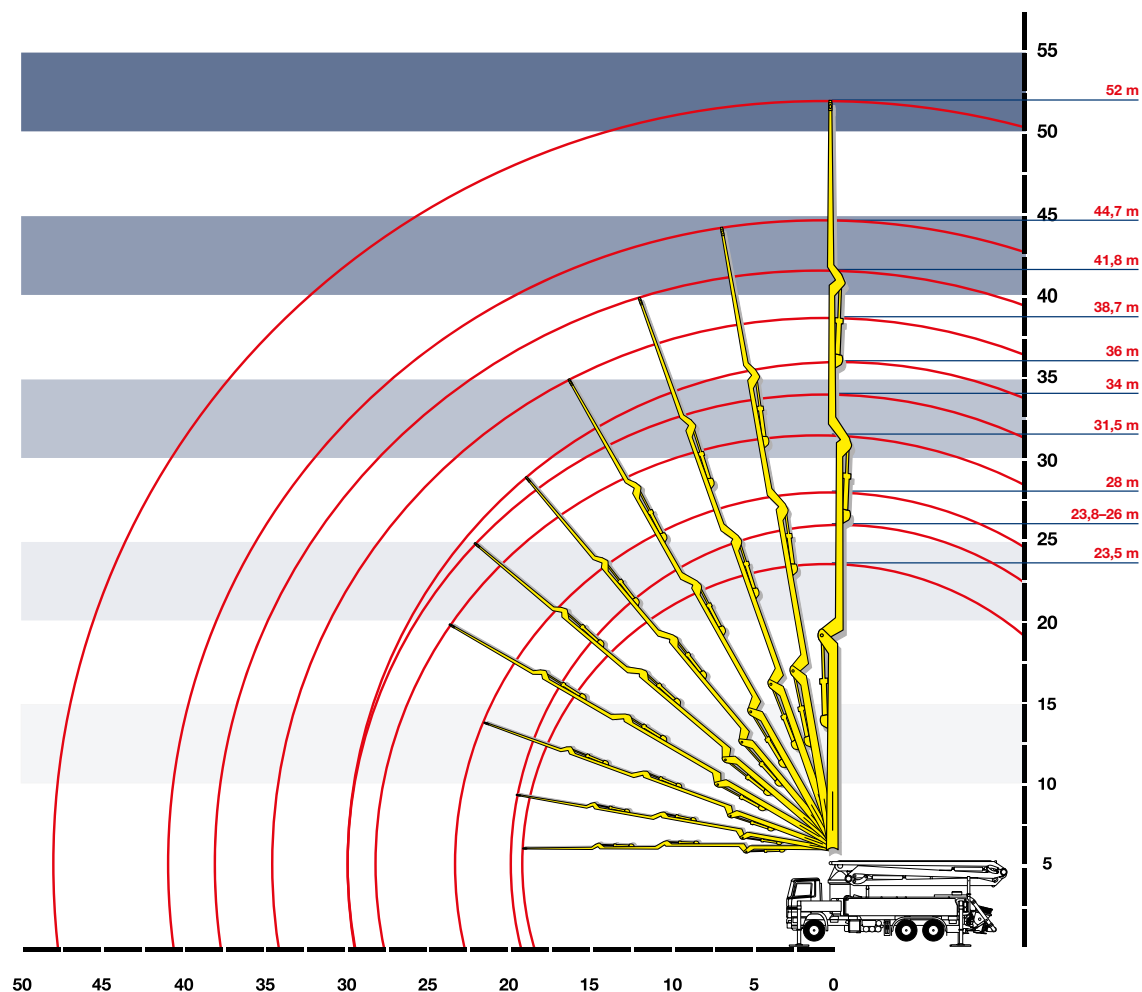
### Základní podmínky pro nasazení a využití čerpadla na staveništi

- Poskytnout přesné informace o rozsahu čerpání, typu čerpadla, stavu a místních podmínkách stavby.
- V případě najetí čerpadla, přídavného potrubí nebo hadic „najížděcím prostředkem“, nesmí být tento umístěn do stavební konstrukce.
- Při betonáži pomocí přídavného potrubí nebo hadic, musí odběratel poskytnout pracovníky pro manipulaci a čištění.
- Zajištění přípojky tlakové vody a prostor pro mytí čerpadla a přídavného potrubí po skončení betonáže.
- Ostatní závažné podmínky pro nasazení čerpadla a bezpečnou vykládku jsou součástí dokumentu „Bezpečná vykládka na staveništi.“ <https://www.cemex.cz/bezpecnost-a-ochrana-zdravi>.



TEL. ČÍSLO NA DISPEČINK BETONÁRNY: +420 602 663 414

# Rozměrová tabulka autočerpadel



| Typ stroje   | Výškový dosah (m) | Boční dosah (m) | Rozbalovací výška (m) | Délka vozidla (m) | Šířka pro rozpatkování (m) | Váha vozidla (t) | Zátěžová síla patky (kN/m <sup>2</sup> ) |
|--|-------------------|-----------------|-----------------------|-------------------|----------------------------|------------------|--|
| Autodomíhávač s čerpadlem Pumpomix (PUMI), výložníky 24–28 m | 23,8/26           | 19,6/24         | 7,5                   | 9,5               | 4                          | 32               | 190                                      |
| Mobilní čerpadlo s výložníkem 24 m                           | 23,5              | 20              | 5                     | 8,8               | 5,6                        | 19               | 150                                      |
| Mobilní čerpadlo s výložníkem 28 m                           | 28                | 23,5            | 6,5                   | 9,9               | 6,2                        | 24,5             | 170                                      |
| Mobilní čerpadlo s výložníkem 32 m                           | 31,5              | 28              | 7,5                   | 10                | 7,5                        | 23,5             | 175                                      |
| Mobilní čerpadlo s výložníkem 34 m                           | 34                | 30              | 13                    | 10,8              | 6,2                        | 26               | 180                                      |
| Mobilní čerpadlo s výložníkem 36 m                           | 36                | 30              | 13                    | 11,3              | 7                          | 32               | 185                                      |
| Mobilní čerpadlo s výložníkem 39 m                           | 38,7              | 34,7            | 15                    | 12                | 8                          | 28               | 185                                      |
| Mobilní čerpadlo s výložníkem 42 m                           | 41,8              | 38              | 8,6/15                | 11,4              | 7,5                        | 34               | 250                                      |
| Mobilní čerpadlo s výložníkem 45 m                           | 44,7              | 40,9            | 13,4                  | 11,5              | 8,8                        | 35               | 270                                      |
| Mobilní čerpadlo s výložníkem 52 m                           | 52                | 48,2            | 20                    | 14                | 11                         | 48               | 340                                      |

## Parametry čerpatelných betonů a speciálních směsí

### I. Výložníková čerpadla

Třída betonu: min. C12/15  
Konzistence směsi: S3 a vyšší  
Velikost kameniva: do  $D_{max}$  22 mm

### II. Stabilní čerpadla pístová

Třída betonu: C 12/15 a vyšší, speciální lité směsi  
Konzistence směsi: S3/S4 a vyšší  
Velikost kameniva:  $D_{max}$  16 mm

### III. Stabilní čerpadla šneková

Třída betonu: speciální lité směsi  
Konzistence směsi: S4 a vyšší  
Velikost kameniva:  $D_{max}$  4 mm

| Kamenivo  | $D_{max}$ 8 mm | $D_{max}$ 16 mm | $D_{max}$ 22 mm |
|-----------|----------------|-----------------|-----------------|
| Ø potrubí | 60 mm          | 100 mm          | 125 mm          |

# Ceník příplatků a služeb

| Ceník příplatků a služeb   |  |                                | Cena                    |            |
|--|--|--------------------------------|-------------------------|------------|
|  |  |                                | bez DPH                 | včetně DPH |
| Příplatky  | Příplatek z celkové fakturace za dodávku zboží, dopravu a čerpání  | v noci (od 18:00 do 6:00 hod.) | <b>+ 5 %</b>            |            |
|  |  | v sobotu, v neděli a ve svátky | <b>+ 10 %</b>           |            |
|  | Zimní opatření – v období od 15. 11. – 15.3.   | <b>150 Kč/m<sup>3</sup></b>    | 182 Kč/m <sup>3</sup>   |            |
|  | Environmentální příplatek (za náklady spojené s trvalou udržitelností a environmentálním řízením našich provozů) | <b>10 Kč/m<sup>3</sup></b>     | 12 Kč/m <sup>3</sup>    |            |
|  | Výroba z kameniva do 8 mm  | <b>120 Kč/m<sup>3</sup></b>    | 145 Kč/m <sup>3</sup>   |            |
|  | Výroba z kameniva do 16 mm   | <b>50 Kč/m<sup>3</sup></b>     | 61 Kč/m <sup>3</sup>    |            |
|  | Recyklace vráceného betonu   | <b>1 500 Kč/m<sup>3</sup></b>  | 1 815 Kč/m <sup>3</sup> |            |
|  | Snížení požadovaného množství oproti objednávce o více než 50 % (100 Kč x neodebrané množství v m <sup>3</sup> ) | <b>100 Kč/m<sup>3</sup></b>    | 121 Kč/m <sup>3</sup>   |            |
|  | Ojednávka po 12:00 hod. předešlého dne před začátkem betonáže  | <b>150 Kč/m<sup>3</sup></b>    | 182 Kč/m <sup>3</sup>   |            |
| Pozdní zrušení objednávky betonáže (po 12:00 hod. před začátkem betonáže)* | <b>500 Kč/m<sup>3</sup></b>  | 605 Kč/m <sup>3</sup>          |                         |            |

|                                |  |                             |                             |                       |
|--------------------------------|--|-----------------------------|-----------------------------|-----------------------|
| Služby                         | Drátky do betonu (orientační cena dle typu drátků)                                 | <b>na dotaz</b>             |                             |                       |
|                                | Přidání polypropylénových vláken MIKRO do betonu (orientační cena dle typu vláken) | <b>na dotaz</b>             |                             |                       |
|                                | Přidání polypropylénových vláken MAKRO do betonu (orientační cena dle typu vláken) | <b>na dotaz</b>             |                             |                       |
|                                | Přidání krystalizační přísady do betonu  | <b>300 Kč/kg</b>            | 363 Kč/kg                   |                       |
|                                | Přidání zpomalující přísady do betonu (orientační cena dle množství zpomalovače)   | <b>120 Kč/m<sup>3</sup></b> | 145 Kč/m <sup>3</sup>       |                       |
|                                | Přidání urychlující přísady do betonu (orientační cena dle množství zrychlovače)   | <b>120 Kč/m<sup>3</sup></b> | 145 Kč/m <sup>3</sup>       |                       |
|                                | Přidání zimní přísady pro výrobu betonů při nízkých a záporných teplotách          | <b>do -5°C</b>              | <b>110 Kč/m<sup>3</sup></b> | 133 Kč/m <sup>3</sup> |
|                                |  | <b>pod -5°C</b>             | <b>210 Kč/m<sup>3</sup></b> | 254 Kč/m <sup>3</sup> |
|                                | Pronájem pásu na dávkování drátků  | <b>1 500 Kč/den</b>         | 1 815 Kč/den                |                       |
|                                | Vyžádání přítomnosti technologa na stavbě  | <b>600 Kč/hod</b>           | 726 Kč/m <sup>3</sup>       |                       |
| Odběr těles na přání zákazníka | <b>750 Kč/ks</b>   | 982 Kč/m <sup>3</sup>       |                             |                       |

\* K příplatku za pozdní zrušení objednávky mohou být naúčtovány i veškeré prokazatelné náklady spojené ze zrušením objednávky.

## Technologické poradenství a dozor

Velmi nám záleží na špičkové kvalitě nabízených produktů, a proto jsou vstupní materiály i výroba kontrolovány ve vlastních i v nezávislých laboratořích. Tím jsou vytvořeny předpoklady pro kvalitu a shodu vyráběných betonů. Veškeré naše výrobky splňují ty nejpřísnější technologické normy na kvalitu a závody CEMEX vlastní certifikáty integrovaného systému managementu dle ČSN EN ISO 9001:2016, ČSN EN ISO 14001:2016, ČSN EN ISO 45001:2018 a ČSN EN ISO 50001:2019.

Technologové naší společnosti jsou připraveni poskytnout pro vaše projekty odborné poradenství a v okamžiku realizace pak formou technologického dozoru průběžně kontrolovat kvalitu dodávaných produktů na stavbě.

Technologický dozor zabezpečuje provádění technologicky náročných betonáží a umožňuje pružně reagovat na případné požadavky zákazníka v průběhu stavby.



## Kamenivo

|                       | cena v Kč za 1 tunu |            | cena v Kč za 1 m <sup>3</sup> * |            |
|-----------------------|---------------------|------------|---------------------------------|------------|
|                       | bez DPH             | včetně DPH | bez DPH                         | včetně DPH |
| <b>Frakce 0-4 mm</b>  | <b>670</b>          | 811        | <b>1 073</b>                    | 1 298      |
| <b>Frakce 4-8 mm</b>  | <b>820</b>          | 992        | <b>1 314</b>                    | 1 590      |
| <b>Frakce 8-16 mm</b> | <b>820</b>          | 992        | <b>1 314</b>                    | 1 590      |

\* Cena v Kč za 1 m<sup>3</sup> je pouze orientačně přepočtena koeficientem 1,6.

Prodej kameniva může být účtován v tunách nebo za m<sup>3</sup> v závislosti na možnostech betonárny.

CEMEX nabízí vysoce kvalitní přírodní kamenivo tříděné i netříděné, písek a zahradní kámen. Na vybraných provozovnách dodáváme i systémem BigBag. Ten slouží pro snazší manipulaci při dodávce veškerého sortimentu kameniva.



# Všeobecné prodejní a dodací podmínky společnosti CEMEX Malešice s.r.o. (dále jen VPPD)

Tyto VPPD upravují smluvní vztahy mezi společností CEMEX Malešice s.r.o., I.Č. 63073978, se sídlem Teplárenská 608/11, Malešice, 108 00 Praha 10, zapsanou v obchodním rejstříku vedeném Městským soudem v Praze, oddíl C, vložka 36078 (dále jen prodávající) a kupujícími. Předmětem dodávek jsou zboží a služby uvedených v ceníku a dále betonové směsi vyráběné podle specifických požadavků kupujícího (dále jen zboží). Zboží se vyrábí v betonárnách v normalizované (standardní) konzistenci podle platných norem a stavebně-technických osvědčení.

## Čl. I. – Rozsah platnosti a druh zboží, definice půjmů

1. VPPD se vztahují na zboží dodávané prodávajícím, dále na dopravu, čerpání a jiné služby.
2. VPPD jsou platné i tehdy, když se na ně pro pozdějších částí smlouvy uzavřených na základě smlouvy rámcové výslovně neodvolá.
3. Druhy a množství zboží jsou stanoveny ve smlouvě a podkladech, ze kterých smlouva vychází. Ustanovení a ujednání kupující smlouvy nebo smluvní objednávky jsou nadřazena těmto VPPD.
4. Podpisem se dále ve VPPD myslí vlastnoručný podpis zprostředkovaný na papírovém podkladě či elektronickým měřítkem.
5. V případě veškerých úkonů a dokumentů, jež tyto VPPD předpokládají v papírové nebo elektronické formě, se má za to, že písemná i elektronická verze těchto úkonů a dokumentů je rovnocenná a vzájemně zastupitelná.

## Čl. II. – Smluvní vztah

1. Smluvní vztah vzniká uzavřením kupní smlouvy mezi prodávajícím a kupujícím. Kupující a prodávající mohou uzavřít kupní smlouvu následujícími způsoby:
  - a) písemným přijetím písemného návrhu na uzavření kupní smlouvy (tj. podpisem kupní smlouvy oběma smluvními stranami),
  - b) písemným či elektronickým přijetím písemného či elektronického návrhu na uzavření kupní smlouvy,
  - c) přijetím písemné či elektronické objednávky kupujícího prodávajícím nebo přijetím písemné či elektronické cenové nabídky prodávajícího kupujícího,
  - d) oděrem zboží kupujícími.
2. Pokud došlo k uzavření kupní smlouvy jinak, než stanoví písm. a), je prodávající oprávněn zaslat kupujícímu následně písemný návrh kupní smlouvy. Takto zaslaný písemný návrh se považuje za potvrzení uzavření kupní smlouvy ve smyslu § 1757 odst. 2 občanského zákoníku.
3. Veškeré objednávky denních dodávek zboží nad 200 m<sup>3</sup>, vč. jejich změn a rušení, je kupující povinen činit kromě telefonické domluvy také písemnou formou. Za dodržení písemné formy se považuje též zaslání e-mailu na e-mailovou adresu příslušné formy uvedenou v ceníku prodávajícího. Každá takováto objednávka je pro prodávajícího závazná až jej písemným potvrzením prodávajícího.
3. Proávající je před uzavřením kupní smlouvy prodávajícím oprávněn požadovat od kupujícího aktuální výpis z obchodního nebo živnostenského rejstříku a potvrzení o registračním a DPH. Proávající je od kupujícího oprávněn požadovat rovněž rozvahu a výkaz zisků a ztrát, popř. daňové priznání za předchozí období, pokud nebyly zveřejněny zákonem určeným způsobem.
4. Jakoukoliv změnu identifikačních údajů a jiných údajů důležitých pro smluvní vztah, které nastanou po dobu účinnosti smlouvy, je kupující povinen neprodělně oznámit prodávajícímu.
5. Kupující se odpovídajícím způsobem zavazuje poskytnout údaje, případně za chybný přenos údajů o zakázce elektronickými prostředky (např. tel., fax, e-mail apod.). Pokud jsou údaje dodány kupujícími nesprávně, nepřesně nebo nepravdivě, je prodávající oprávněn odmítnout či přerušit plnění z uzavřeného smluvního vztahu odstoupit, přičemž kupujícímu nevznikají žádná nároky, výjma bodů d, tohoto článku.
6. Při odstoupení od smlouvy má kupující nárok na náhradu škody jen tehdy, dopustí-li se prodávajícího úmyslného porušení povinnosti nebo vědomé nedbalosti.
7. Složení prodávajícím dodávaného zboží je obchodním tajemstvím prodávajícího. Proávající může sdělit kupujícímu na základě žádosti složení zboží, avšak vyloučené na základě uzavřené dohody o mlčenlivosti uzavřené mezi prodávajícím a kupujícím.

## Čl. III. – Dodání zboží

1. Dodací lhůty se určují podle požadavků kupujícího a možnosti prodávajícího. Kupující se musí s prodávajícím dohodnout na specifikaci množství, zboží a služeb.
2. Místem plnění je – místo určené kupujícími k zboží dopravně dostupné prodávajícím, – provozovna prodávajícího u zboží, jež přepravu si zajišťuje kupující sám.
3. Zboží je nutné objednat u prodávajícího nejpozději do 12:00 hod. předcházejícího pracovního dne. Dodávky většího rozsahu (nad 50 m<sup>3</sup>) a dodávky projevající se objednávkou minimálně tři pracovní dny předem a dodávky na sobotu, neděli a dne pracovního klidu (nejpozději v předcházející čtvrtce do 12:00 hod. v případě pozdějších objednávek) musí být garantováno dodávkou v požadovaném množství a čase.
4. V případě pozdní objednávky betonové třídy, objednávkou učiněnou po 12:00 hod. předcházejícího pracovního dne před termínem požadované dodávky zboží, která byla prodávajícím řádně potvrzena, je prodávající oprávněn účtovat kupujícímu příplatek za pozdní objednávku podle platného ceníku prodávajícího.
5. V případě změny objednávky spočívající ve snížení objednaného množství zboží o více než 50 % oproti prodávajícím již potvrzené objednávce je prodávající oprávněn kupujícímu účtovat poplatek podle platného ceníku prodávajícího.
6. Ke každé dodávce zboží vystavuje prodávající dodací list v papírové či elektronické formě, který musí obsahovat zejména následující údaje:
  - označení kupujícího a místo přejímky zboží,
  - množství dodaného zboží v m<sup>3</sup> nebo tunách,
  - druh a třída betonu, druh a třída cementu, druh přísad,
  - datum a čas zamíchání betonové směsi nebo specialního produktu
  - použití dopravního prostředku, RZ a jméno řidiče,
  - čas příjezdu na místo přejímky a čas ukončení přejímky.
7. Řádné dodání zboží a poskytnuté služby je kupující povinen převzít a podpisem dodacího listu potvrdit. Je dodání zboží a služeb bylo provedeno prodávajícím řádně a v souladu se specifikací. Osoba, která prohlásí, že je pracovníkem kupujícího a přímo odbírá zboží či služby od prodávajícího v místě plnění, potvrzuje příjem dodávek zboží a služeb uvedením svého jména a příjmením hřílovým písmem na dodacím listu s příložením vlastnoručného podpisu a je považována ve smyslu občanského zákoníku jako fakturace. Kupujícími takto potvrzené dodací listy a výkazy výkonní čerpací se považují za nesopné a jsou podkladem pro fakturaci. Pokud kupující požaduje přebírání zboží či služeb pouze stanovenými osobami, je povinen jejich seznam poskytnout prodávajícímu nejpozději při dodání zboží a služeb a zajistit přítomnost osoby určené v předvídané dodávce v místě plnění a v dohodnutém čase, jinak odpovídá prodávajícímu za škodu. Po stanovení množství dodaného zboží, které bude prodávajícím doručeno, je rozhodující údaj o množství uvedeném v dodacím listu. Případně uplatněný rozdíl v množství dodaného zboží musí být prodávajícím u dodání zboží oznámen a doložen, a to nejpozději v den dodávky. V opačném případě nelze k reklamaci v množství přihlížet. Odchylna v množství v rámci stanovené tolerance  $\pm 3\%$  je považována za řádné splnění dodávky.
8. Plán plnění dodávek se upřesňuje písemně, ústně nebo telefonicky. K zákazníkům objednaným na dobu dodání po 18:00 hod. ve všední den a kdykoliv v sobotu, neděli a v dnech pracovního klidu je prodávající oprávněn účtovat smluvní příplatek.
9. Dohodnutými dodávkami a lhůtami není prodávající vázán v případech, dojde-li k výlukům v závodě prodávajícího nebo v podniku, který pro prodávajícího pracuje, při výpadku energie, dodávkou vody, nepřijatelnosti dopravních komunikací, úředního příkazu, a nesplněním dodávek prodávajícím u dodávatele, pokud je prodávajícím nematná a nedá se jim předejít, v případě nezdravotních poruch výrobního a dopravního zařízení prodávajícího a také v případě výstřelů moci, např. v případě klese-li venkovní teplota pod  $-5^\circ\text{C}$  nebo dojde-li k výlukům výroby a poskytovatelů služeb jinými nestandardními klimatickými podmínkami a povětrnostními vlivy (sílá větr, abnormální srážky, bouře, lesky apod.). V těchto uvedených případech se dodací lhůta prodlužuje o dobu, po kterou kupující trvale, a nezávisle od prodávajícího požadovat náhradu škody a smlouvu požadované oškodné (pokutu), ledáže by došlo ze strany prodávajícího k záměrnému nebo neobalému jednání. Jestliže uvedené okolnosti ovlivní či zneškodní výkon nebo dodávku, je prodávající oprávněn plnění.
10. Kupující je oprávněn zrušit potvrzenou objednávku nejpozději ve 12:00 hod. pracovního dne předcházejícího před sjednaným dnem dodání. V případě plánovaného zrušení čerpací však nejméně 24 hodin (bez soboty, neděle či dne pracovního klidu) před sjednanou dobou dodání. Při pozdějším zrušení objednávky je prodávající oprávněn účtovat kupujícímu poplatek stanovený v ceníku prodávajícího v sekci Služby nebo Doprava a přeprava. Prodávající je rovněž oprávněn kupujícímu účtovat veškeré další náklady, které jsou s pozdějším zrušením objednávky spojené. Ve stejné lhůtě je nutné nahlasit prodávajícímu snížení nebo zvýšení dodávaného množství zboží či přerušeni odběru. Pokud se tak nestane nebo dojde k pozdnímu odvolání na cestě se nacházející dodávkou, uhradí kupující objednané v plné výši včetně případného přejezdu čerpacího nebo autodopravčického poplatek stanovený v ceníku prodávajícího v sekci Služby nebo Doprava a přeprava za pozdní zrušení objednávky a veškeré další náklady, které jsou s pozdějším zrušením objednávky spojené, až u něj odběru nebo ne. U čerpací je prodávající oprávněn účtovat pouštění dalšího kilometru na staništích a zpět. Případně zvýšené náklady jsou rovněž k tízi kupujícího (recyklace, likvidace). Předpokládá se zřízení mechanismů je kupující povinen neprodělně nahradit prodávajícímu (dispečerům betonáry).
11. Při uplatnění objednávky musí kupující uvést všechny informace, které mohou ovlivnit plynný průběh betonáže. Proávající neodpovídá za případné škody, které kupujícímu vzniknou vinou věcně nebo časově nepřesně specifikované objednávky. Kupující se zavazuje, že vytvoří v prostoru přejímky zboží podmínky odpovídající obecné platným předpisům, zvláště z hlediska bezpečnosti práce a ochrany zdraví. Především musí zajistit sjízdnost po dostatečně pevných příjezdových komunikacích, bezpečně a dostatečně uvolněné stanoviště pro provoz přepravních mechanismů a čerpacího. Nejsou-li tyto podmínky splněny, je prodávající oprávněn odmítnout plnění. Kupující odpovídá za škody, jež nesplněním výše uvedených podmínek vzniknou. Kupující současně zodpovídá za provedení potřebných ochranných opatření, uzavření silnic, chodníků, vypnutí elektrického napětí ve vedení, v jehož blízkosti probíhá čerpání, vyznačení potřebných výhledů a určení prostoru pro bezplatný odplav přepravníků zboží a čerpacího na staveništi. Nelze-li ze strany kupujícího zajistit odplav přepravníků zboží přímo na staveništi, může prodávající účtovat kupujícímu za odplav přepravníků zboží na závodě částku 250 Kč. Případně znečištění komunikací (zejména výjezdů ze stavení), části budov, pozemků a vodních ploch odstraní kupující na své vlastní náklady a odpovědně. Kupující, všichni jeho zaměstnanci a další pracovníci jsou povinni v areálu betonáry prodávajícího dbát obecné platných předpisů a postupovat podle pokynů prodávajícího.
12. Je-li místem plnění provozovna prodávajícího, zavazuje se kupující přistupit k nákladě zboží vždy pouze přepravník s prázdňou a čistou nástavbou, v opačném případě prodávající neodpovídá za škodu vzniklou u důsledku nedodržení této povinnosti.
13. Řidiči prodávajícího nebo řidiči jim zajišťovatelů přepravníků nejsou oprávněni přebírat za prodávajícího jakékoliv závazky. Dopravu prodávajícího nejsou povinni, oprávnění ani povinni přijímat prohlášení, která by prodávajícího nějak zavazovala (jde především o dodatečně upřesňující a vyčerpávající prohlášení). Tito řidiči dále nejsou oprávněni přijímat dodatečnou úpravu konzistence zboží během jízdy nebo na místě dodání. Úpravu konzistence zboží, pokud to není nutnou součástí zvláštního technologického postupu výroby a dopravy, provede pouze k tomu oprávněný pracovník kupujícího, a to na výlučnou odpovědnost kupujícího. Úprava konzistence přidáním vody je zásahem majetku vliv na konečnou kvalitu výrobku a v případě jeho přidání ztrácí kupující právo na jakoukoliv reklamaci zboží.
14. Kupujícími jsou k dispozici technické parametry čerpacího na všech závoděch prodávajícího. V případě, že na příjezdové cestě k místu čerpání nebo přímo na místě plnění jsou podmínky, které neodpovídají technickým parametřům objednaného čerpacího, jsou případně vzniklé škody a náklady k tízi kupujícího.
15. Objednané zboží včetně kupujícího zřet na betonární náklad z důvodu na straně prodávajícího bude v důsledku zvýšených nákladů na reklamaci vrácené zboží účtováno kupujícímu s příplatkem podle platného ceníku.
16. U dodávek prováděných čerpací na beton je na žádost prodávajícího kupující povinen zajistit čerpacího pracovníka k navádění autodopravčického v případech vyšších přepravních objemů, v situacích, kdy je obsluha čerpacího mimo vozidla a ovládá stroj dálkově, za snížení viditelnosti apod. Při práci čerpacího se speciálním přidáním provádějí jeho montáž pracovníci kupujícího za odborného dohledu obsluhy čerpacího. Pokudtří si (na základě dohody) vyvezde na závodě kupující před nasazením, na vlastní náklady jej odveze na staveništi a kompletně a vyčištěně jej neprodělně po ukončení betonáže vrátí na závod.

## Závěrečné ustanovení

Případné odchylky od těchto podmínek mají účinek jen tehdy, pokudtří-li je prodávající. Kupující svým podpisem na dodacím listě prodávajícího nebo ve smlouvě prohlašuje, že byl prodávajícím seznámen s platnou cenovou nabídkou, souhlasí se smluvními cenami a VPPD vydanými prodávajícím. Případné spory související s uzavřenou kupní smlouvou budou rozhodovány obecným soudem prodávajícího. Tyto VPPD jsou nedílnou součástí smlouvy, ceníku prodávajícího a odsouhlasené objednávky kupujícího ve smyslu ustanovení § 1751 a následujících občanského zákoníku, v platném znění.

## Čl. IV. – Jakost

1. Proávající odpovídá za to, že dodané zboží má v době přejímky vlastnosti výslovně smlouvy, platných právních předpisů a technických normám, prodávajícím podmínkám nebo stavebně-technickým osvědčením. Ověřování jakosti se provádí podle platných norem prokázaných shody vlastností s jejich požadavky. Kontrolní vzorky zboží se odebírají na betonárně. Na zboží prodávajícího je vydáno prohlášení o shodě ve smyslu zákona č. 22/1997 Sb. ve znění pozdějších předpisů a v souladu s platnými nařízeními vlády.
2. Při výrobě směsi podle návrhu receptury kupujícího ručí prodávající pouze za objednané složení a odborné promíslení.
3. Zprávy o výsledcích kontroly shody jsou uloženy na betonárně prodávajícího. Požaduje-li kupující hodnocení shody odlišné od technických norem a kontrolních zkoušek pevnosti prodávajícího, musí tento požadavek sjednat v kupní smlouvě.
4. Proávající upozorní kupujícího, že zboží jim dodávané obsahuje cement a další dráždivé látky a je z tohoto důvodu zařazen ve smyslu zákona č. 350/2011 Sb. a vyhlášky MPO č. 402/2011 Sb., do kategorie látek dráždivých. Na zboží byly vydány v souladu se zákonem bezpečnostní listy. Kupující je proto povinen seznámit s touto skutečností všechny své pracovníky, kteří přijdou do styku se zbožím prodávajícího, a dodržovat příslušná závazná bezpečnostní pravidla.

## Čl. V. – Cena a její platnost

1. Všechny ceny na dodávané zboží a služby jsou stanoveny dohodou prodávajícího s kupujícími. Pokud není stanoveno jinak, platí ceny a příplatky uvedené v ceníku příslušné betonárny, platném v době dodání.
2. Pro případ, že se v období mezi uzavřením smlouvy a dodávkou změni materiálové, energetické nebo jiné vstupní náklady na výrobu zboží, jeho dopravu nebo jiné služby, jejichž výši nelze prodávajícím ovlivnit změnou receptur nebo organizací práce, platí za dodání, že o tyto náklady bude navýšena dohodnutá kupní cena.
3. Nárok na zaplacení kupní ceny vzniká okamžikem předání a převzetí zboží nebo služeb.
4. Proávající může požadovat zaplacení kupní ceny předem před dodáním zboží a služeb formou zálohy. Za případné přerušení dodávek z důvodu nedostatečně výše zálohy nenese prodávající žádnou zodpovědnost.
5. V případě plateb v hotovosti nesmí částka zaplacená kupujícími přesahovat zákonem stanovený denní limit pro platby v hotovosti. Veškeré platby přesahující tento zákonný limit je kupující povinen provést výhradně bezhotovostním převodem na bankovní účet prodávajícího.
6. Splatnost danových dokladů – faktur (dále jen faktur) prodávajícího je 14 dní od vystavení, není-li dohodnuto písemně jinak.
7. Proávající bude dohodnout cenu fakturovat podle zvyklosti používaných v tuzemské obchodní praxi. Proávající fakturuje jednotlivé dodávky průběžně. Kupující bere na vědomí a souhlasí s tím, že přílohu faktury nebude dodacím list. Faktura musí obsahovat všechny náležitosti stanovené zákonem. V případě, že faktura obsahuje nesprávné nebo neúplné údaje, je kupující oprávněn ji bez zbytečného prodlení, nejpozději však do 14 dní od vystavení, vrátit k přepracování nebo doplnění, jinak se faktura považuje za akceptovanou a řádně vystavenou. Oprávněným vrácením faktury zaniká závazek lhůta splatnosti. Nová lhůta splatnosti běží znovu ode dne vystavení opravené faktury.
8. Kupující výslovně souhlasí s tím, aby prodávající vystavil fakturu – daňový doklad elektronické podoby tak, jak to předpokládá ustanovení § 26 odst. 3 zákona č. 235/2004 Sb., o dani z přidané hodnoty, ve znění pozdějších předpisů. Bude-li kupující požadovat vystavení faktury v papírové podobě, je prodávající oprávněn účtovat příplatek.
9. V případě předání kupujícího s úhradou faktury může prodávající účtovat ruč z prodlení ve výši 0,05 % ze dlužné částky za každý den prodlení. Proávající je dále v kupujícího prodlení kupujícího se zaplacením kupní ceny oprávněn vyúčtovat kupujícímu náklady vzniklé v souvislosti s vymáháním dluhu.
10. Při prodlení s platbami ze strany kupujícího může prodávající požadovat při dalších dodávkách platby předem.
11. Při prodlení s platbami ze strany kupujícího je prodávající oprávněn doúčtovat kupujícímu všechny poskytnuté slevy z cenových cen, pokud byly mezi stranami dohodnuty.
12. V případě, že kupující nedodrží splatnost faktur nebo bezdůvodně poruší dodací pravidla pro odběr zboží, považuje to za podstatné porušení smlouvy. V takovém případě je prodávající oprávněn k zastavení dodávek až do úplného zaplacení dlužné částky a k odstoupení od smluvního vztahu.
13. Kupující není oprávněn započít oproti pohledávce prodávajícího na zaplacení kupní ceny jakékoli své pohledávky. Kupující není dále oprávněn k zadržování jakýchkoli plateb.
14. V případě, že kupující vstoupí do likvidace nebo je-li s ním vedeno insolvenční nebo exekuční řízení, je prodávající oprávněn odmítnout provedení dodávek zboží či dodávkou podmínit platbou předem, platbu v hotovosti při dodání zboží nebo požadovat poskytnutí dostatečného zajištění pohledávek prodávajícího vzniklých v souvislosti s dodáním zboží.

## Čl. VI. – Nebezpečí škody na zboží

1. Nebezpečí škody přechází na kupujícího v době, kdy převezme od prodávajícího zboží, nebo jestliže tak neudělá v době, kdy mu prodávající umožní nakládat se zbožím a kupující poruší smlouvu tím, že zboží nepřevzeme.
2. V případě, že zboží je dodáváno dopravcem kupujícího, přechází na kupujícího nebezpečí škody na zboží jeho předáním tomuto dopravci. 3. Škoda na zboží, jež vznikla po přechodu jejího nebezpečí na kupujícího, nemá vliv na jeho povinnost zaplatit kupní cenu, ledáže ke škodě na zboží došlo v důsledku porušení povinnosti prodávajícího.

## Čl. VII. – Reklamace

1. Kupující je povinen zboží zkontrolovat ihned po předání a převzetí deklarovaného druhu na dodacím listě prodávajícího (v vlastního odvozu je místem předání provozovna prodávajícího) a uplatnit veškeré námitky proti množství a vizuálně zjistitelné kvalitě, zvláště pak konzistenci, zmršťování a promíslení dodávaného zboží. Ústní nebo telefonické výtky musejí být neprodělně potvrzeny doporučeným dopisem adresovaným na adresu prodávajícího. K reklamaci na kvalitu dodávaného zboží musí být vždy přizván technolog prodávajícího.
2. Požadavky mohou být reklamovány pouze skryté závady, které nemohly být zjištěny při předání a převzetí, a to pouze písemně. Reklamace, která nebyla podána včas, písemně nebo po formální stránce správné, má za následek ztrátu odpovědnosti prodávajícího z vad zboží. Vady zjištěné až na základě kontrolních zkoušek pevnosti a dalších zkoušek, musejí být reklamovány písemně nejpozději do šesti měsíců od splnění dodání. Po této době odpovídá prodávajícího za vady zaniká.
3. Reklamace na kvalitativní nedostatky mohou být podány jen za předpokladu, že ihned po dodání zboží jsou za přítomnosti pověřené osoby prodávajícího zhotovány zkušební těles kupujícími. Pro zhotovení zkušebních těles platí příslušná norma a předpisy a tyto vzorky mohou být uznaný pouze za předpokladu jejich správného zhotovení. Kupující je povinen předat zkušební vzorky ihned po zhotovení autorizované (akreditované) zkušebnice, kde se uložou a přežkoušou. Náklady spojené s oprávněnou reklamou nese prodávající, náklady spojené s reklamou, která nebyla oprávněná, nese kupující.
4. Kupující není oprávněn bez předchozího písemného souhlasu prodávajícího až do konečného vyřízení reklamace odstranit reklamovanou dodávku zboží a je povinen umožnit prodávajícímu odběr nových vzorků. V případě porušení této povinnosti nelze být reklamace uznána.

## Čl. VIII. – Nároky z vad zboží

1. Je-li dodáním zboží s vadami porušena smlouva podstatným způsobem podle ustanovení § 2106 občanského zákoníku, může kupující:
  - požadovat odstranění vad dodáním náhradního bezvadného zboží,
  - požadovat přiměřenou slevu z kupní ceny,
  - odstoupit od smlouvy.
2. Volba mezi nároky uvedenými v odst. 1 náleží kupujícímu tehdy, oznámí-li jí prodávajícího a včas zaslaným oznámením vad nebo bez zbytečného odkladu po tomto oznámení. Uplatnění nároků nelze kupující měnit bez souhlasu prodávajícího.
3. Neoznámí-li kupující vodu svého nároku, má nárok z vad zboží jako při nepodařeném porušení smlouvy podle § 2107 občanského zákoníku.
4. Je-li dodáním zboží s vadami porušena smlouva nepodstatným způsobem, může kupující požadovat dodání dříveho množství zboží nebo přiměřenou slevu z kupní ceny.
5. Nárok na slevu z kupní ceny odpovídá rozdílu mezi hodnotou, kterou by mělo zboží bez vad, a hodnotou, kterou má zboží dodané s vadami, přičemž pro určení hodnot je rozhodující doba, v níž se mělo uskutečnit řádné plnění.
6. Kupující může o slevu snížít kupní cenu placenou prodávajícímu. Do doby odstranění prokázaných vad dodáním chybného množství není kupující povinen plnit část kupní ceny, jež by odpovídala jeho nároku na slevu, jestliže by vady takto nebyly odstraněny.
7. Nároky z vad zboží se nedotýkají nároku na náhradu škody nebo smluvní pokuty.
8. Kupující nemůže od smlouvy odstoupit, jestliže vady řádné a včas neoznámí prodávajícímu.
9. Proávající neodpovídá za vady zboží v těchto případech:
  - nezajistí-li kupující v místě odběru zboží bezpečnostní a kvalitativní uložení, zpracování a ošetření zboží v souladu s normami,
  - nezajistí-li kupující přepravník s měřnou a čistou nástavbou,
  - přidá-li se do čerstvého betonu na staveništi voda na práci kupujícího,
  - mísi-li se dodaný beton s betonem od jiného prodávajícího,
  - přidá-li kupující do dodaného čerstvého betonu přísady nebo příměsi bez výslovného souhlasu prodávajícího,
  - když při odběru samotným kupující dojde k závadám zavineným neobdobou dopravou, přidáním vody, přísad nebo příměsí,
  - bylo-li zboží vyrobeno na žádost kupujícího podle jiného předpisu,
  - bylo-li kupující objednáno (specifikováno) zboží v rozporu s podmínkami pro jeho užití,
  - kupující na staveništi použije k čerpání betonu jiné čerpacího než čerpacího prodávajícího,
  - dojde ke znehodnocení zboží tím, že kupující nezajistí řádné a včasné převzetí zboží,
  - kupující odejde přístup technologa prodávajícího či osob prodávajícím pověřených k posouzení reklamace kvality dodávky.

## Čl. IX. – Závěrečné

1. Kupující se zavazuje zajistit, že všichni jeho zaměstnanci či jiné osoby, které pro něho budou při plnění závazku podle těchto VPPD pracovat, budou v provozové formě příslušných dodávek pravidla bezpečnosti práce a ochrany zdraví, která jsou k dispozici na internetových stránkách <http://www.cemex.cz/bezpecnost-a-ochrana-zdravi.aspx> a v listinné podobě ve všech provozních betonárnách prodávajícího. Kupující bere na vědomí a výslovně souhlasí s tím, aby prodávající z důvodu prevence a kontroly dodržování předpisů bezpečnosti práce a ochrany zdraví pořizoval ve vědomí areálu a bezpečnostní obrázové snímky, případně obrázové a zvukové záznamy, a aby tyto snímky a záznamy použil k upozornění, resp. prokázaní porušení předpisů bezpečnosti práce a ochrany zdraví.
2. Na základě povinnosti vyplývající z § 101 odst. 3 a 4 zákona č. 262/2006 Sb. zákoníku práce prodávajícího informuje kupujícího o pracovních rizicích, která mohou vzniknout na pracovištích kupujícího vlivem dodávaného zboží. Píšušína rizika jsou dostupná na <http://www.cemex.cz/safety-annex>. Dále prodávající požaduje, aby kupující před zahájením prac předal prodávajícímu informace o rizicích, která mohou vzniknout činností kupujícího na pracovištích prodávajícího.

**CEMEX Malešice s.r.o.**

Teplárenská 608/11, 108 00 Praha 10,

Tel.: +420 272 081 511



**800 11 12 12**

**www.cemex.cz**



[www.cemex.cz](http://www.cemex.cz)

## DALŠÍ BETONÁRNÝ SKUPINY CEMEX V PRAZE

### Obchodní zástupci pro betonárny skupiny CEMEX v Praze:

Andrea Šuldesová – betonárny Libuš a Stodůlky  
Tel.: +420 778 409 837  
[andrea.suldesova@cemex.com](mailto:andrea.suldesova@cemex.com)

Karolína Savinová – betonárna Klecany  
Tel.: +420 734 792 407  
[karolina.savinova@cemex.com](mailto:karolina.savinova@cemex.com)

Silvie Svobodová - betonárny Horní Počernice a Strančice  
Tel.: +420 704 607 486  
[silvie.svobodova@cemex.com](mailto:silvie.svobodova@cemex.com)

### Obchodní zástupce pro speciální produkty:

Michal Kobyłka  
Tel.: +420 773 758 873  
[michal.kobylka@cemex.com](mailto:michal.kobylka@cemex.com)

### Betonárna Stodůlky

K Hájům 946  
155 00 Praha 5  
Tel.: +420 602 492 495  
[betonarna.stodulky@cemex.com](mailto:betonarna.stodulky@cemex.com)

### Betonárna Klecany

Areál obalovny SSŽ  
250 67 Klecany  
Tel.: +420 602 156 645  
[betonarna.klecany@cemex.com](mailto:betonarna.klecany@cemex.com)

### Betonárna Strančice

Svojšovice 27  
251 63 Strančice  
Tel.: +420 602 556 591  
[betonarna.stranvice@cemex.com](mailto:betonarna.stranvice@cemex.com)

### Betonárna Libuš

Dobronická ulice  
146 00 Praha 4  
Tel.: +420 606 651 373  
[betonarna.libus@cemex.com](mailto:betonarna.libus@cemex.com)

### Betonárna Horní Počernice

ul. F. V. Veselého  
193 00 Horní Počernice  
Tel.: +420 602 156 635  
[betonarna.pocernice@cemex.com](mailto:betonarna.pocernice@cemex.com)